



BOLETIM EPIDEMIOLÓGICO SEMANAL

Dados até 18/06/2022

PANDEMIA DO NOVO
CORONAVÍRUS COVID-19
2022



Apresentação

A Secretaria Municipal de Saúde, por meio da Divisão de Vigilância em Saúde, divulga um Boletim Epidemiológico Semanal, apresentando uma análise sobre o perfil de casos e óbitos da COVID-19 no Município de Piraí.

Essa edição do boletim apresenta dados até 18/06/2022, Semana Epidemiológica 24.

A divulgação diária dos dados epidemiológicos ocorre por meio do seguinte canal:

<https://pirai.rj.gov.br/covid19/>

Com a evolução da pandemia as informações epidemiológicas foram se consolidando e desta forma reforçando os mecanismos de controle desde sua detecção até as medidas mitigadoras.

Assim, o município vem conseguindo detectar os casos suspeitos e rastreá-los através de exames preconizados na literatura científica, acompanhando diariamente sua evolução após as orientações adequadas e isolamento domiciliar.

Este seguimento foi capaz de dotar o município de informações sistematizadas para acompanhar a evolução da epidemia e tomar decisões para seu maior controle.

Síntese de casos, óbitos, incidência, mortalidade e letalidade – COVID19 - no Brasil, Estado do Rio de Janeiro, Região Médio Paraíba e Pirai – RJ, até 18/06/2022.

	Casos	Óbitos	Incidência/ 100mil hab	Mortalidade / 100mil hab	Letalidade	Atualização
Brasil	31.611.769	668.693	15.042,7	318,2	2,1 %	15/06/2022 17:15
Estado do RJ	2.266.309	73.942	13.126,7	428,3	3,4%	15/06/2022 17:15
Região Médio Paraíba	178.569	3.807	19.201,67	414,7	2,1%	17/06/2022
Pirai	8.110	117	27.449,6	396,01	1,5%	18/06/2022 23:59

Fonte Brasil e RJ: <https://covid.saude.gov.br/>, consultado em 19/06/2022, às 20:30 – Dados atualizados até 18/06/2022.

Fonte Região Médio Paraíba - http://sistemas.saude.rj.gov.br/tabnetbd/webtabx.exe?covid19/esus_sivep.def

Fonte Pirai: Sistema Municipal de Controle da COVID 19.

Dados sujeitos à revisão.

CASOS E ÓBITOS CONFIRMADOS - Total de casos, óbitos e taxas por ano (2020, 2021 e 2022)

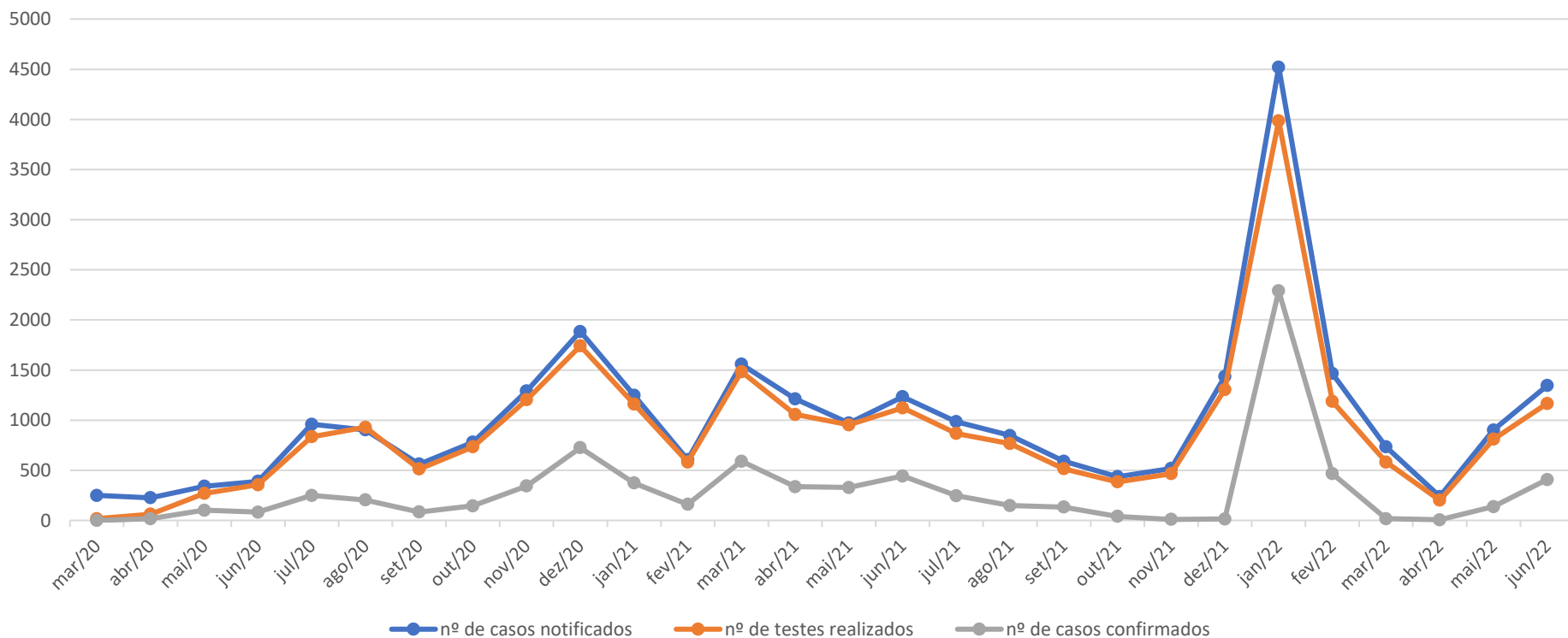
2020		2021		2022	
Total de casos	1.959	Total de casos	2.829	Total de casos	3323
Total de casos graves*	114	Total de casos graves*	244	Total de casos graves*	25
% de internados entre os positivos	5,8%	% de internados entre os positivos	8,7%	% de internados entre os positivos	0,8%
Total de óbitos	34	Total de óbitos	77	Total de óbitos	06
Taxa de incidência (por 100 mil habitantes)	6.630,6	Taxa de incidência (por 100 mil habitantes)	9.521,1	Taxa de incidência (por 100 mil habitantes)	11.257,4
Letalidade (porcentagem)	1,7%	Letalidade (porcentagem)	2,7%	Letalidade (porcentagem)	0,1%
Taxa de mortalidade (por 100 mil habitantes)	115,1	Taxa de mortalidade (por 100 mil habitantes)	260,6	Taxa de mortalidade (por 100 mil habitantes)	20,3%

*SRAG - Síndrome Respiratória Aguda Grave

Fonte: e-SUS, SIVEP

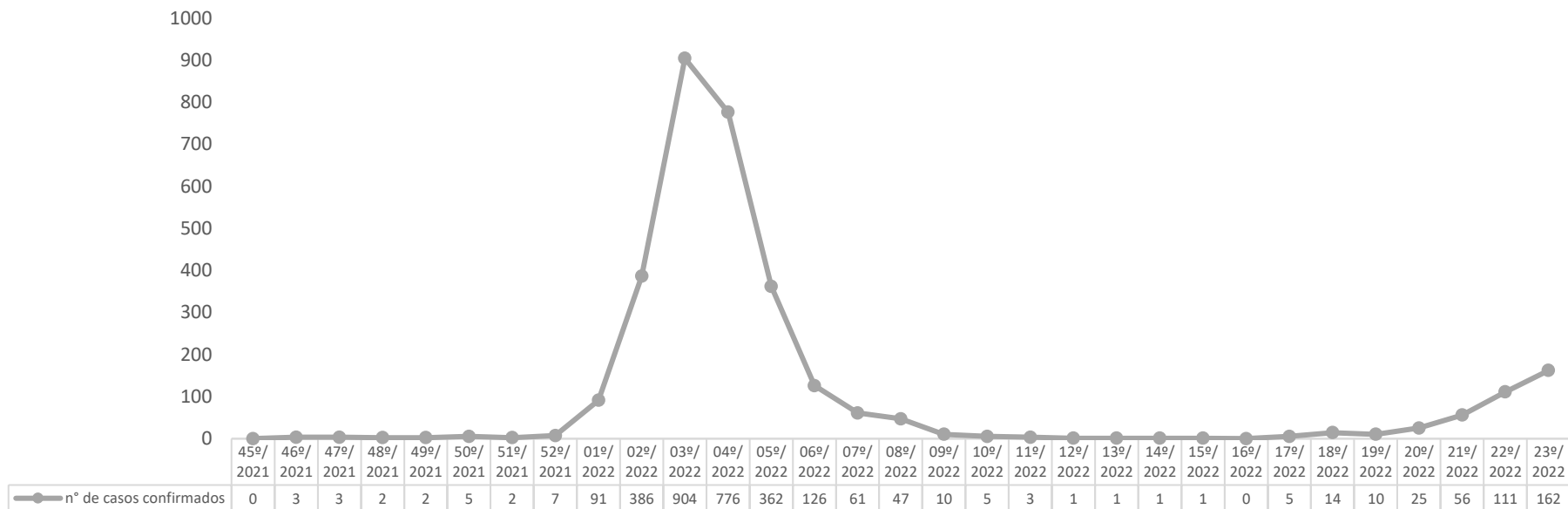
Atualizado em: 18/06/2022

Comparativo entre casos notificados, testes realizados e casos confirmados de COVID 19, por meses da data de notificação, Piraí - RJ



Avaliando o gráfico acima ficam evidenciados os meses nos quais houve maior número de notificações, testes e casos confirmados no município. Consta-se também que praticamente todos os casos suspeitos realizam o teste para confirmar ou descartar a doença.

Número de casos confirmados de COVID 19, por semana epidemiológica, por data de notificação (SE 45/2021 a 23/2022) Piraí - RJ

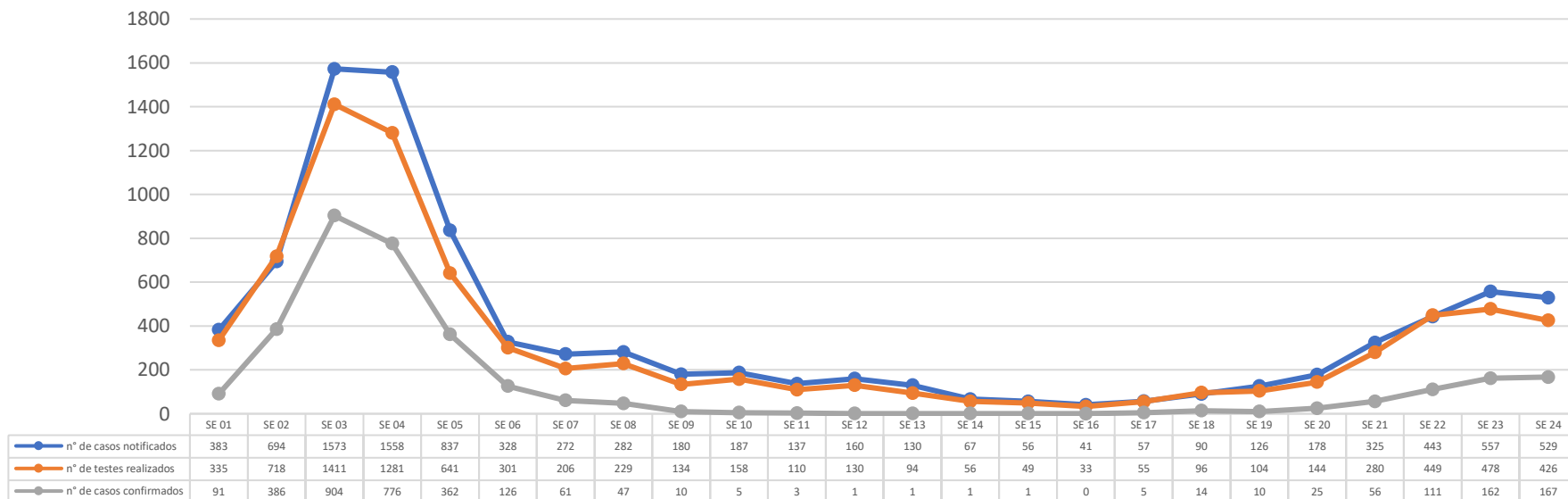


Fonte: Sistema Municipal de Controle da COVID 19. Dados sujeitos à revisão.

O gráfico acima avalia o número de casos confirmados de COVID 19. Em 02/04/2020 confirmamos o 1º caso. Em função do avanço da epidemia e principalmente com maiores investimentos na detecção, percebe-se um aumento progressivo de casos confirmados, dentre os quais se destacam:

- Ampliação dos sintomas que levassem a suspeição de casos;
- Ampliação na realização de testes em pacientes assintomáticos;
- Ampliação na realização de testes em contatos de pacientes suspeitos e confirmados, mesmo que estejam sem sintomas.

Notificados, testes realizados e casos confirmados por semana epidemiológica - 2022 - COVID 19

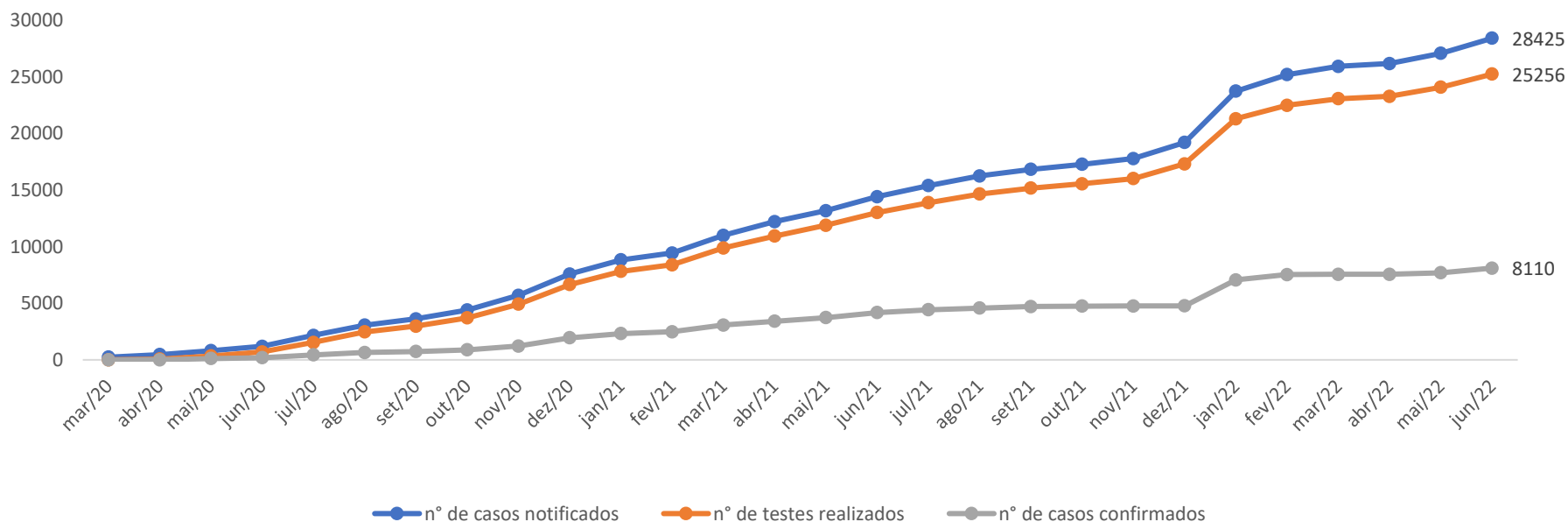


Fonte: Sistema Municipal de Controle da COVID 19. Dados sujeitos à revisão.

O gráfico acima avalia o número de casos notificados, testados e confirmados de COVID 19 em 2022

Na primeira semana de 2022 vê-se um expressivo aumento do número de casos já como um impacto da circulação da variante Ômicron. Nota-se, ainda, um aumento no número de casos notificados, testes realizados e casos confirmados a partir da SE 20.

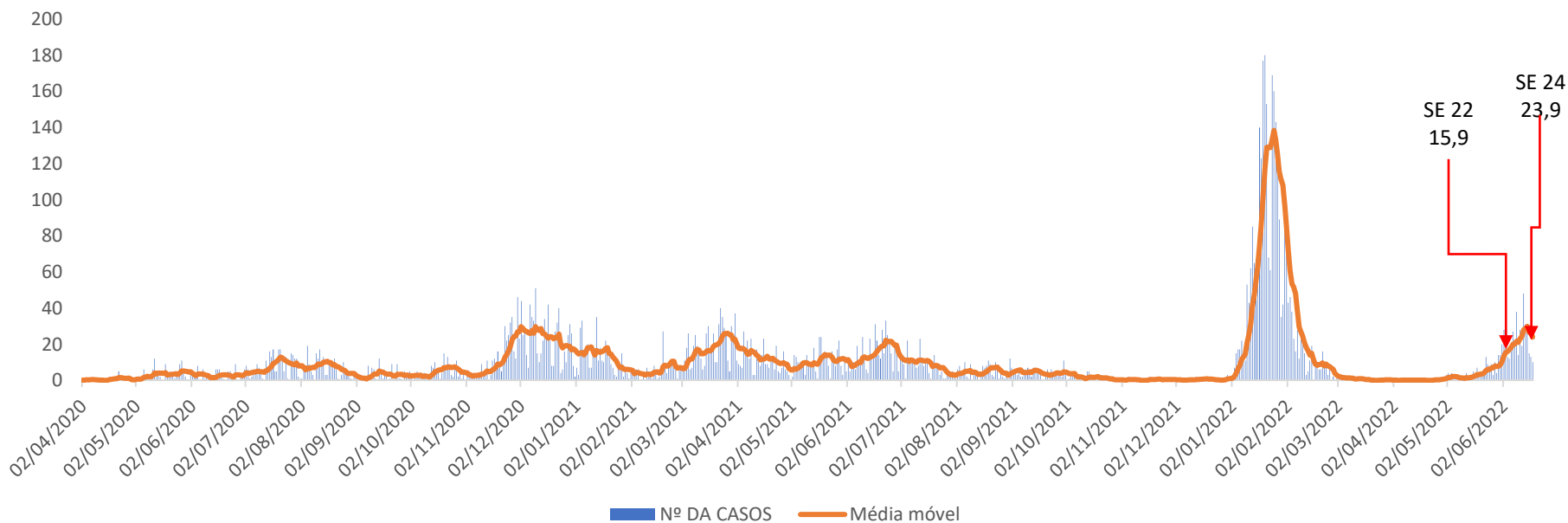
Acumulado dos casos notificados, exames realizados (PCR e teste rápido) e de casos confirmados de COVID 19 (por data de notificação), na semana epidemiológica, nos anos de 2020, 2021 e 2022, em Pirai-RJ



Fonte: Sistema Municipal de Controle da COVID 19. Dados sujeitos à revisão.

Avaliando o gráfico vê-se que a curva do acumulado dos casos notificados suspeitos de COVID 19 e dos exames realizados (PCR e teste rápido) mantém-se ascendente. Já a de casos confirmados demonstra uma curva com ascendência menor.

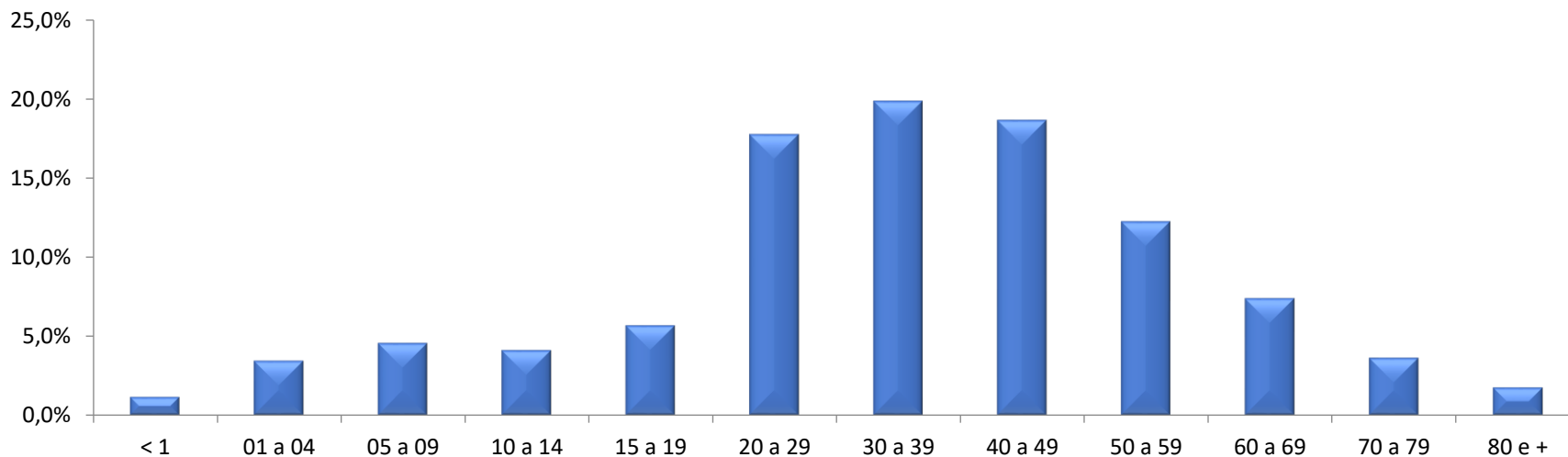
Média móvel de casos confirmados de COVID 19, de 02/04/2020 a 18/06/2022, por data de notificação, Piraí - RJ



Fonte: Registros da Vigilância Epidemiológica de Piraí – RJ. Dados sujeitos à revisão

O resultado desse cálculo é uma leitura que leva em conta a influência de todos os dias da semana e pode ser atualizada diariamente, evitando análises precipitadas como a de que a pandemia pode ter freado num domingo e acelerado em uma terça-feira. Ao considerar sempre todos os dias da semana, a média móvel de casos em sete dias pondera o represamento de notificações que ocorre nos fins de semana.

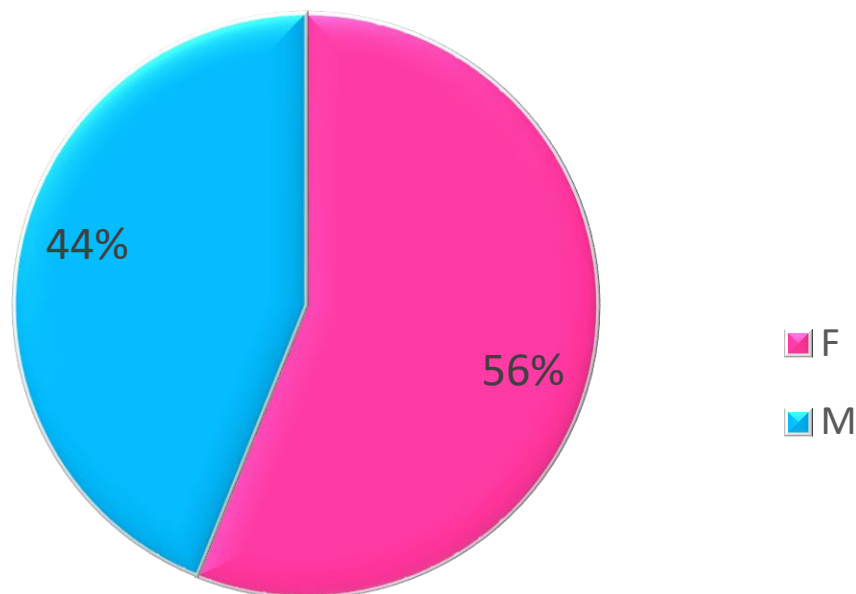
Distribuição dos casos positivos, segundo faixa etária detalhada PIRAÍ – RJ - 2022



Fonte: Sistema Municipal de Controle da COVID 19. Dados sujeitos à revisão.

Avaliando a faixa etária dos casos confirmados, observa-se que a maior incidência está na faixa etária economicamente ativa, de 20 a 59 anos.

Distribuição dos casos positivos, segundo sexo PIRAÍ – RJ 2022

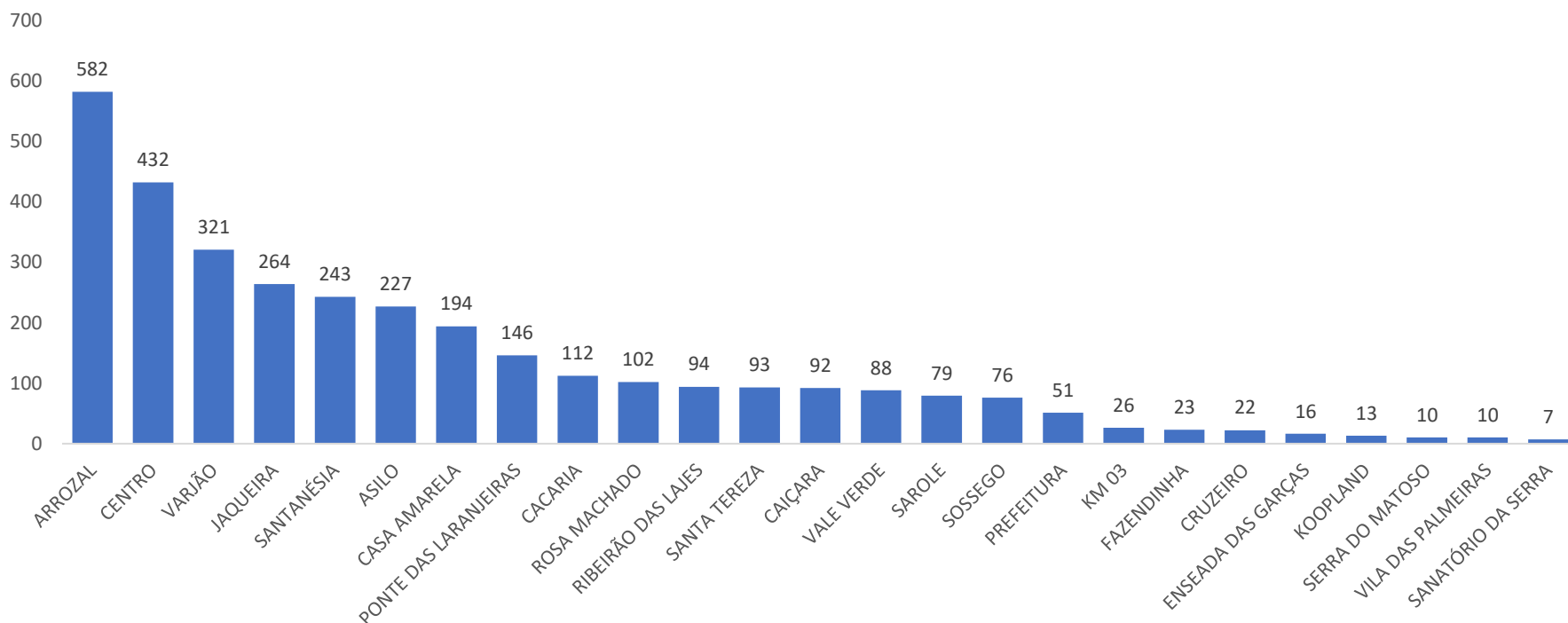


Fonte: Sistema Municipal de Controle da COVID 19. Dados sujeitos à revisão.

Avaliando a faixa etária dos casos confirmados de COVID 19, observa-se que a maior incidência continua no sexo feminino em 2022.



Distribuição dos casos positivos de COVID 19, por localidades de Pirai Pirai – RJ, 2022



Fonte: Sistema Municipal de Controle da COVID 19. Dados sujeitos à revisão.

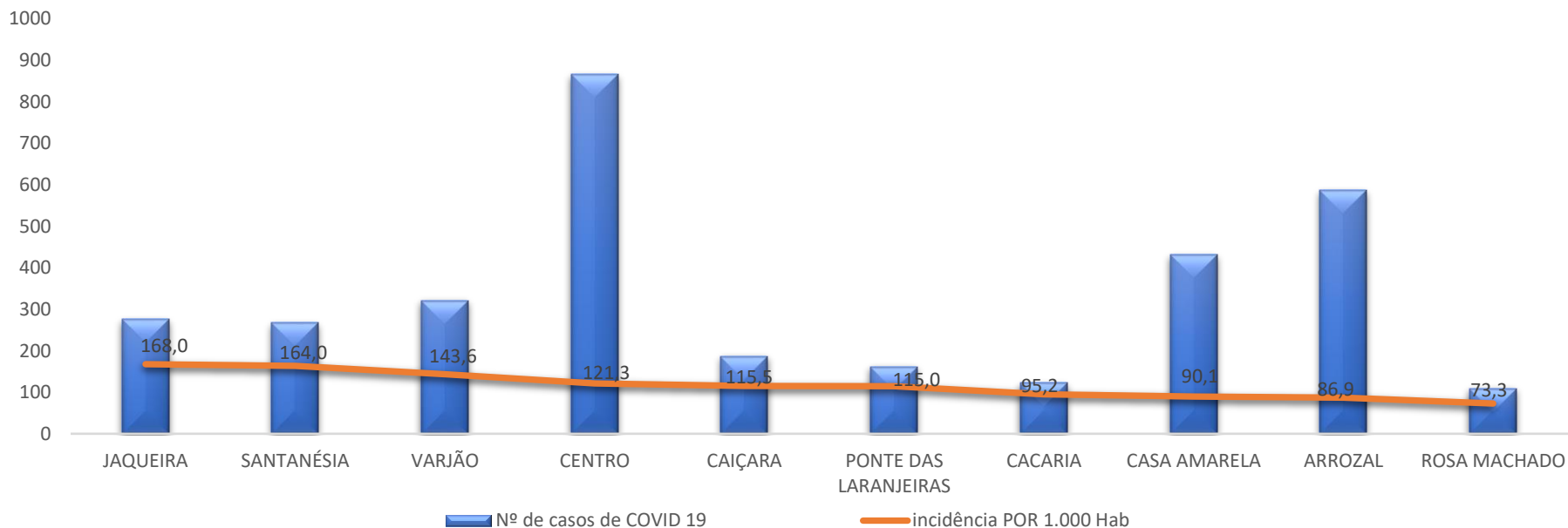
Os bairros com maior número de casos no município de Pirai são
ARROZAL, CENTRO, VARJÃO e JAQUEIRA.



A distribuição geográfica da doença no município de Pirai demonstra a circulação do vírus em todos os bairros, reforçando a necessidade do engajamento da população no enfrentamento da mesma, fomentando a vacinação contra COVID-19 e influenza.

Em janeiro de 2022, o município de Pirai apresentou um aumento expressivo de casos confirmados de Covid-19, sendo considerado o maior pico de toda a pandemia, mas, apesar deste aumento, as taxas de internação e de letalidade foram as menores observadas. No momento, percebe-se uma elevação no número de casos confirmados covid-19 nos meses de maio e junho, entretanto, com poucas internações e sem óbitos, considerando a cobertura vacinal.

Número de casos e incidência de COVID 19, por USF, em Piraí – RJ 2022



Fonte: Sistema Municipal de Controle da COVID 19. Dados sujeitos à revisão

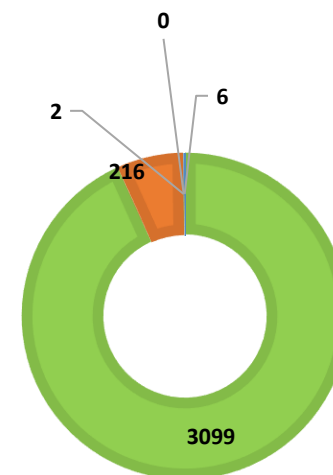
Quando avaliamos a incidência de COVID 19 (isto é, o número de casos novos da doença considerando as pessoas expostas de determinada área) vê-se que as áreas de abrangência das USF da JAQUEIRA, SANTANÉSIA, VARJÃO e CENTRO têm a maior incidência até o momento no ano de 2022.

DISTRIBUIÇÃO DOS CASOS POSITIVOS DE COVID 19, SEGUNDO SITUAÇÃO DURANTE O MONITORAMENTO, EM 2022, PIRAÍ- RJ

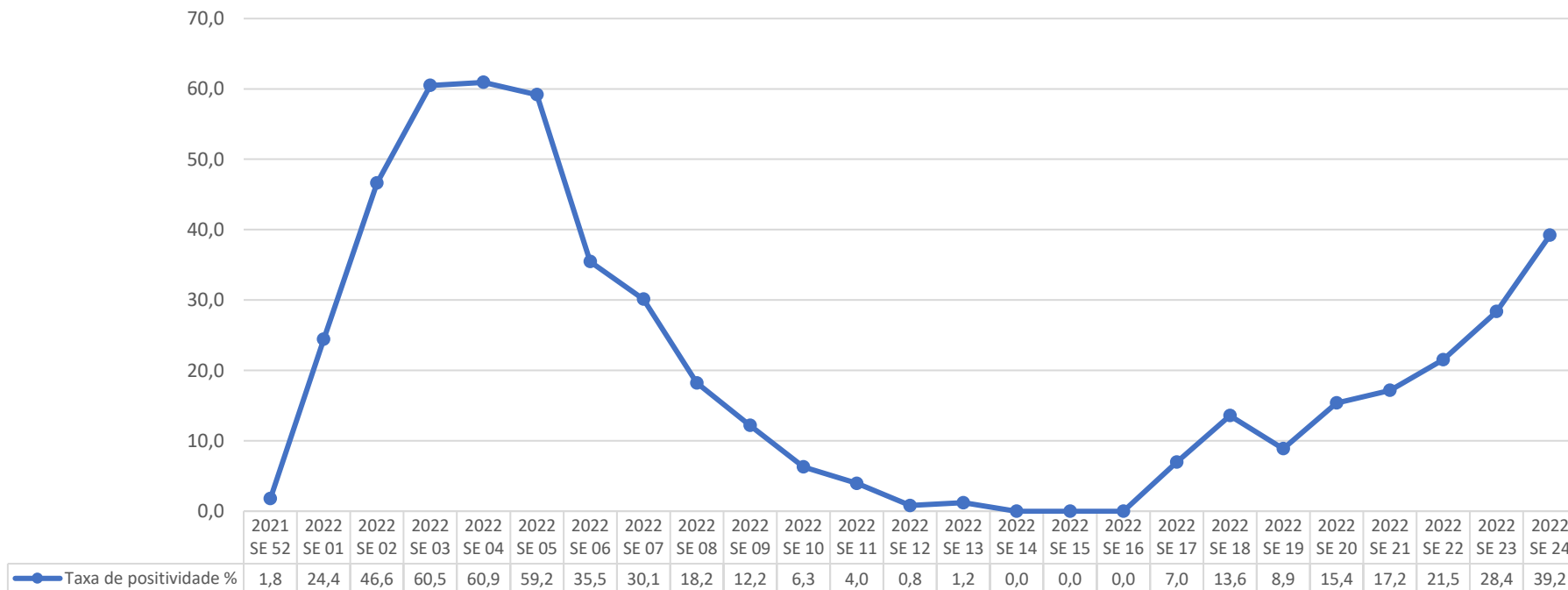
O gráfico avalia a condição dos casos confirmados de COVID 19, sendo que 3086 (92,9%) pacientes já estão curados, 216 (6,5%) permanecem em isolamento domiciliar, 2 (0,04%) pacientes internados em enfermaria, 0 paciente internado em UTI e 6 pacientes (0,18%) foram a óbito.

Vale ressaltar que todos os casos suspeitos de COVID 19 são monitorados por, no mínimo, 10 dias após o início dos sintomas.

Fonte: Sistema Municipal de Controle da COVID 19. Dados sujeitos à revisão.



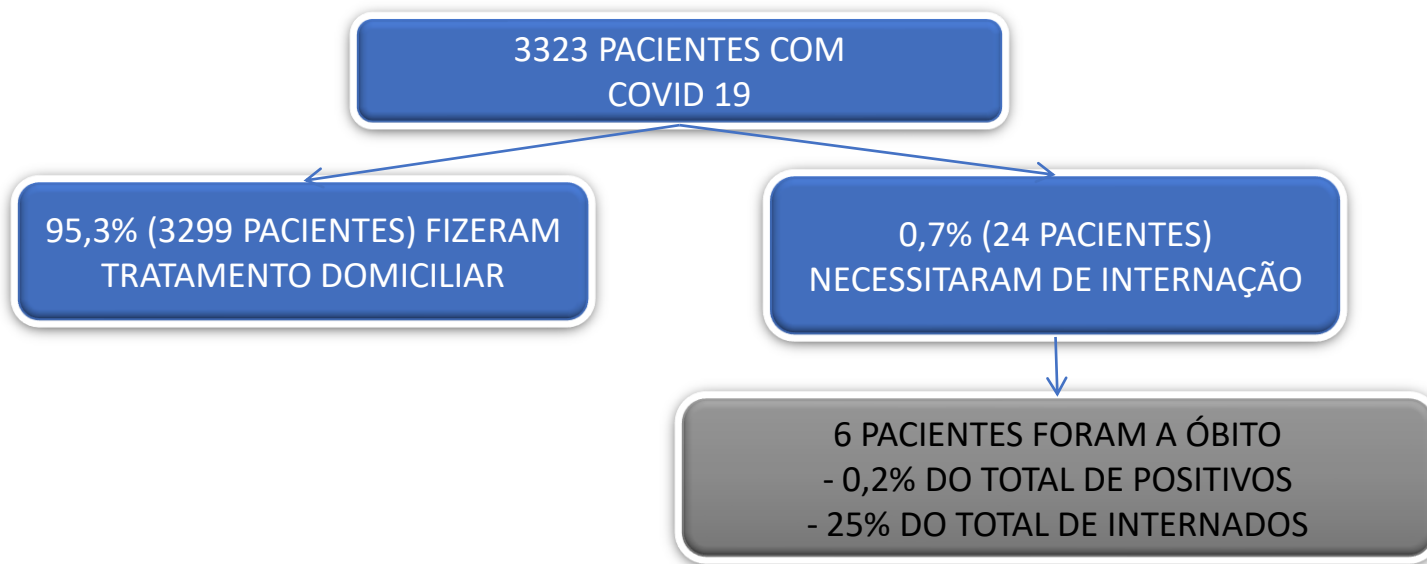
Taxa de positividade por semana epidemiológica, Piraí - 2022



Fonte: Sistema Municipal de Controle da COVID 19. Dados sujeitos à revisão.

O gráfico acima avalia o número de pacientes testados por RT-PCR e ANTÍGENO, casos confirmados e taxa de positividade durante a semana epidemiológica.

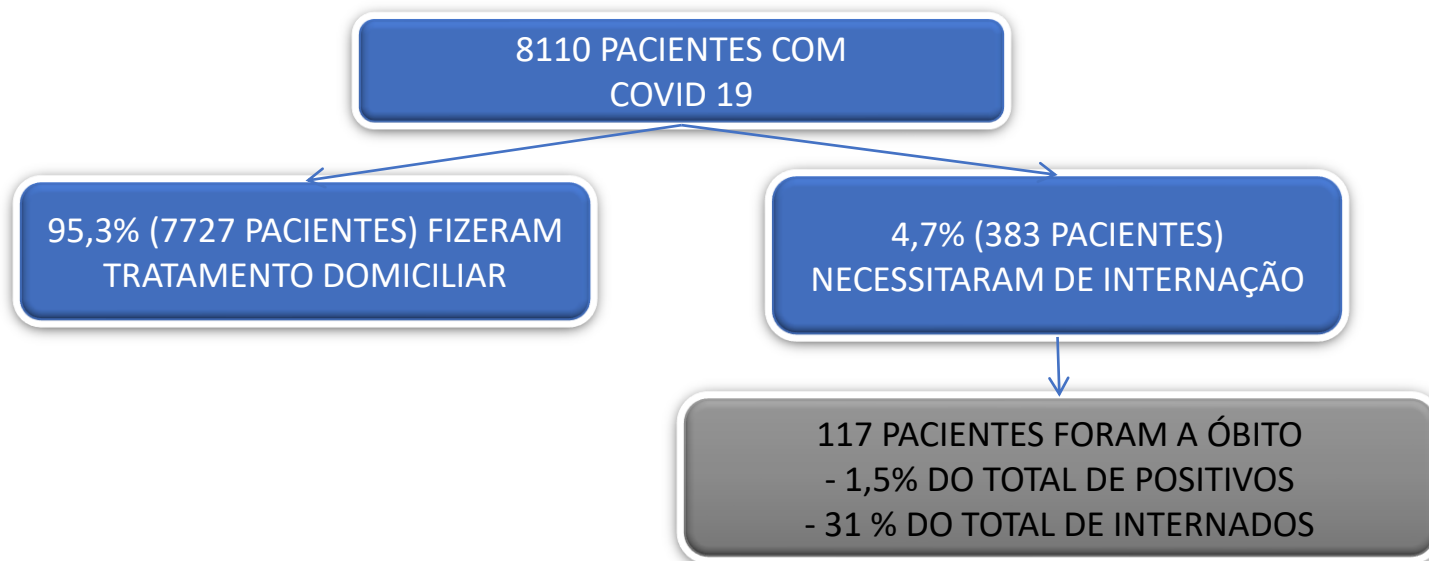
Distribuição dos casos confirmados de COVID 19 segundo evolução, em Piraí - RJ, em 2022



Dos 3323 pacientes em 2022, com Covid-19 até o dia 18/06/2022, 3299 pacientes evoluíram para tratamento domiciliar (95,3%) e 24 pacientes precisaram de internação (0,7%). Destes 24 pacientes, 6 evoluíram para o óbito, o que corresponde a 25% dos pacientes internados e a uma taxa de letalidade de 0,2%.

A taxa de mortalidade geral por COVID 19 em Piraí em 2022 é de 20,3% por cada 10.000 mil habitantes.

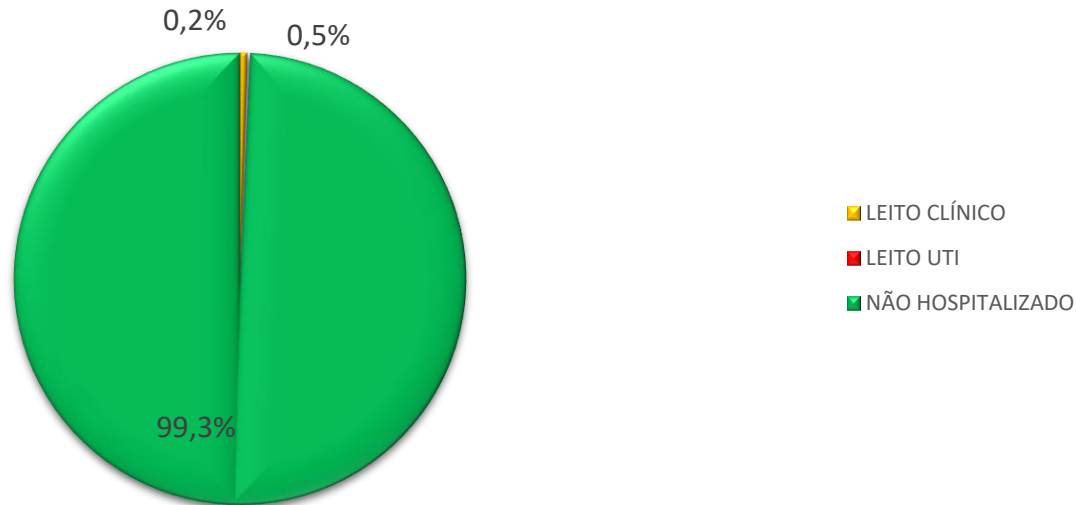
Distribuição dos casos confirmados de COVID 19 segundo evolução, em Pirai - RJ, em 2020, 2021 e 2022



Dos 8110 pacientes com Covid-19 até o dia 18/06/2022, 7727 pacientes evoluíram para tratamento domiciliar (95,3%) e 383 pacientes precisaram de internação (4,7%). Destes 383 pacientes, 117 evoluíram para o óbito, o que corresponde a 31% dos pacientes internados e a uma taxa de letalidade de 1,5%.

A taxa de mortalidade geral por COVID 19 em Pirai é de 39,6% por cada 10.000 mil habitantes.

Distribuição dos casos positivos, segundo necessidade de hospitalização, Pirai - RJ, até 02/04/2022



Fonte: Sistema Municipal de Controle da COVID 19. Dados sujeitos à revisão.

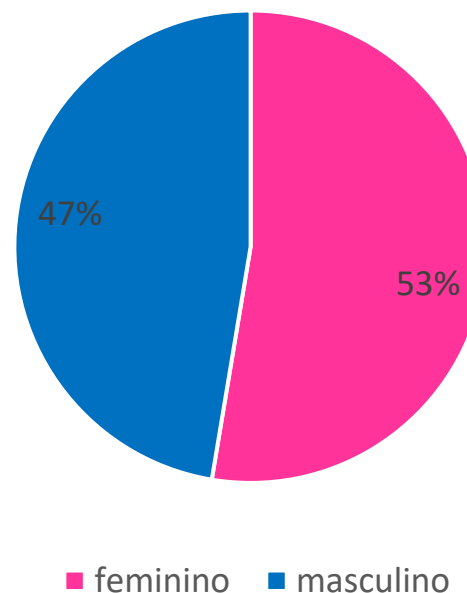
Dos 3323 pacientes com COVID 19, 0,7% necessitaram de internação hospitalar.

Avaliação dos Óbitos confirmados por COVID 19, ocorridos até 18/06/2022

Em 13 de maio de 2020 foi confirmado o 1º óbito por COVID 19 de munícipe.

LOCALIDADES	Nº
CENTRO	18
ARROZAL	18
VARJÃO	10
SANTANÉSIA	8
ASILO	9
PONTE DAS LARANJEIRAS	9
SAROLE	6
CAIÇARA	6
VILA DAS PALMEIRAS	5
ROSA MACHADO	5
CASA AMARELA	4
CACARIA	4
SANTA TEREZA	3
VALE VERDE	2
SOSSEGO	3
RIBEIRÃO DAS LAJES	2
JAQUEIRA	2
PREFEITURA	1
CRUZEIRO	1
KM 03	1
total de óbitos	117

Distribuição dos óbitos por COVID 19, segundo sexo, Piraí - RJ, até 18/06/2022



Avaliação dos Óbitos confirmados por COVID 19, ocorridos até 18/06/2022, por faixa etária e mês de ocorrência

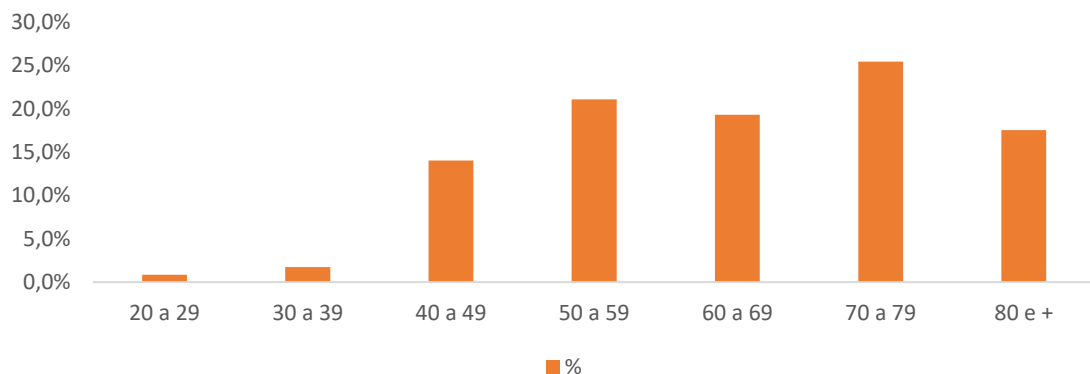
Mês/ano	20 a 29	30 a 39	40 a 49	50 a 59	60 a 69	70 a 79	80 e +	Total Geral
2020		1	2	6	7	8	10	34
mai			1	1	1	2	3	8
jun		1	1	2		1	1	6
jul					2	2	1	5
ago				1	1			2
out				1	1		1	3
dez				1	2	3	4	10
2021	1	1	14	18	15	18	10	77
jan				2	1	3	2	8
fev				1		1	1	3
mar	1			4	6	3		14
abr			4	3	3	2	3	15
mai			3	2	3	4	2	14
jun		1	1	1			1	4
jul			5	3	1	2		11
ago				1		3		4
set			1	1	1			3
out							1	1
2022						3		6
jan						3		3
fev						2	1	3
mar								0
abr								0
mai								0
jun								0
Total Geral	1	2	16	24	22	29	20	117



O gráfico acima mostra a distribuição dos 117 óbitos por COVID-19, nos meses de ocorrência em 2020, 2021 e 2022.

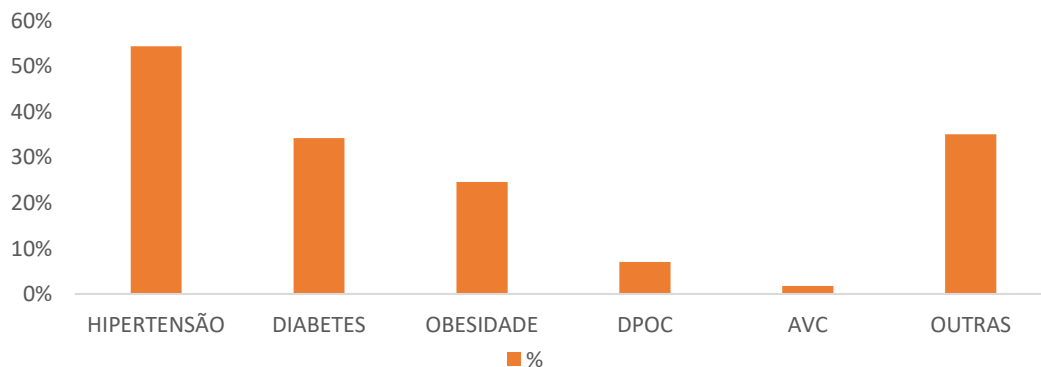


Distribuição dos óbitos por COVID 19, segundo faixa etária, Pirai - RJ, até 18/06/2022



Avaliando a faixa etária dos pacientes que foram a óbito verifica-se que 63,2% tinha a partir de 60 anos.

Distribuição dos óbitos por COVID 19, segundo comorbidades, Pirai - RJ, até 18/06/2022



Além das comorbidades listadas no gráfico foram identificadas outras, como: insuficiência renal, lúpus, neoplasia, tabagismo, cirurgias com internação recente, entre outras.



Taxa de ocupação de leitos COVID – Hospital Flávio Leal – 18/06/2022 – 12h

Total de leitos	01
Ocupados	0
Livres	01
Taxa de ocupação	0%

Fonte: Hospital Flávio Leal – Em
18/06/2022 às 12:00

Taxa de ocupação de leitos COVID – Zilda Arns – 18/06/2022 – 12h

Enfermaria		UTI – adulto/Pediátrico	
Total de leitos	8	Total de leitos	34
Ocupados	8	Ocupados	17
Reservados (aguardando chegada do paciente)	0	Reservados (aguardando chegada do paciente)	0
Leitos em Manutenção	0	Leitos em Manutenção	0
Taxa de Ocupação	100%	Taxa de Ocupação	50%

Fonte: CREG Médio Paraíba – Prontuário Eletrônico do HEZA, em 18/06/2022.



Imunização

Comparativo entre os 20 municípios do estado do Rio de Janeiro com as maiores coberturas de primeira e segunda dose contra COVID 19.

	Município	Cobertura da 1ª dose
1º	Macuco	132,8
2º	Iguaba Grande	118,5
3º	Miguel Pereira	114,7
4º	Mangaratiba	113,2
5º	Areal	113,0
6º	Armação dos Búzios	108,2
7º	Silva Jardim	105,1
8º	Pirai	104,8
9º	São João da Barra	104,8
10º	Bom Jardim	102,6
11º	Pinheiral	101,0
12º	Rio Claro	100,9
13º	Paty do Alferes	99,7
14º	São José de Ubá	97,6
15º	Cantagalo	97,5
16º	Rio das Flores	97,2
17º	Vassouras	96,3
18º	Paraíba do Sul	96,1
19º	Três Rios	95,5
20º	Rio Bonito	95,3

	Município	Cobertura da 2ª dose/dose única
1º	Macuco	124,1
2º	Miguel Pereira	111,5
3º	Areal	106,3
4º	Iguaba Grande	103,6
5º	Mangaratiba	102,6
6º	Pirai	98,9
7º	São João da Barra	98,2
8º	Bom Jardim	98,2
9º	Silva Jardim	97,5
10º	Rio Claro	96,2
11º	Cantagalo	94,7
12º	Rio das Flores	93,6
13º	Paty do Alferes	91,2
14º	Cambuci	89,6
15º	Três Rios	88,4
16º	Petrópolis	87,4
17º	Volta Redonda	87,1
18º	Araruama	86,9
19º	Mendes	86,6
20º	São José de Ubá	86,4

Comparativo entre os 16 municípios do estado do Rio de Janeiro com as maiores coberturas de dose de reforço e doses adicionais contra COVID 19.

	Município	Cobertura da 1ª dose de reforço
1º	Miguel Pereira	71,7
2º	Areal	71,2
3º	Macuco	68,9
4º	Cantagalo	62,6
5º	Pirai	61,8
6º	Iguaba Grande	57,2
7º	Silva Jardim	55,7
8º	Engenheiro Paulo de Frontin	55,3
9º	Rio Claro	55,1
10º	Mangaratiba	54,5
11º	Mendes	54,4
12º	Volta Redonda	52,3
13º	Rio de Janeiro	51,1
14º	Bom Jardim	51,0
15º	Carmo	50,6
16º	Cambuci	50,5

	Município	Cobertura da dose adicional
1º	Vassouras	18,5
2º	Arraial do Cabo	11,9
3º	Volta Redonda	9,8
4º	São Sebastião do Alto	8,9
5º	Cachoeiras de Macacu	6,4
6º	Teresópolis	6,3
7º	Saquarema	5,0
8º	Barra Mansa	4,4
9º	Valença	4,2
10º	Cantagalo	4,0
11º	Guapimirim	3,6
12º	Macuco	3,2
13º	Armação dos Búzios	3,2
14º	Queimados	3,1
15º	Paty do Alferes	2,8
16º	Pinheiral	2,6



Cobertura de 1ª dose

Meta prevista – população acima de 12 anos – 25.304

Doses aplicadas 26.812

Cobertura – 106% da população acima de 12 anos

Cobertura de 2ª dose

Meta prevista – população acima de 12 anos – 25.304

Doses aplicadas 26.085

Cobertura – 103,1% da população acima de 12 anos

Dados registrados até 16/06/2022, acessados em 16/06/2022 às 21:33, sujeitos a alterações.



Cobertura de 1ª dose

Meta prevista – população de 5 a 11 anos – 2.422

Doses aplicadas 2.255

Cobertura – 93,1% da população de 5 a 11 anos

Cobertura de 2ª dose

Meta prevista – população de 5 a 11 anos – 2.422

Doses aplicadas 1.350

Cobertura – 55,7% da população acima de 12 anos

Dados registrados até 16/06/2022, acessados em 16/06/2022 às 21:33, sujeitos a alterações.



Doses adicionais aplicadas 310

Cobertura de dose de reforço

População acima de 18 anos – 23.297

População acima de 18 anos vacinados 17.125

Cobertura – 73,5% da população acima de 18 anos

Trabalhadores da saúde - 877

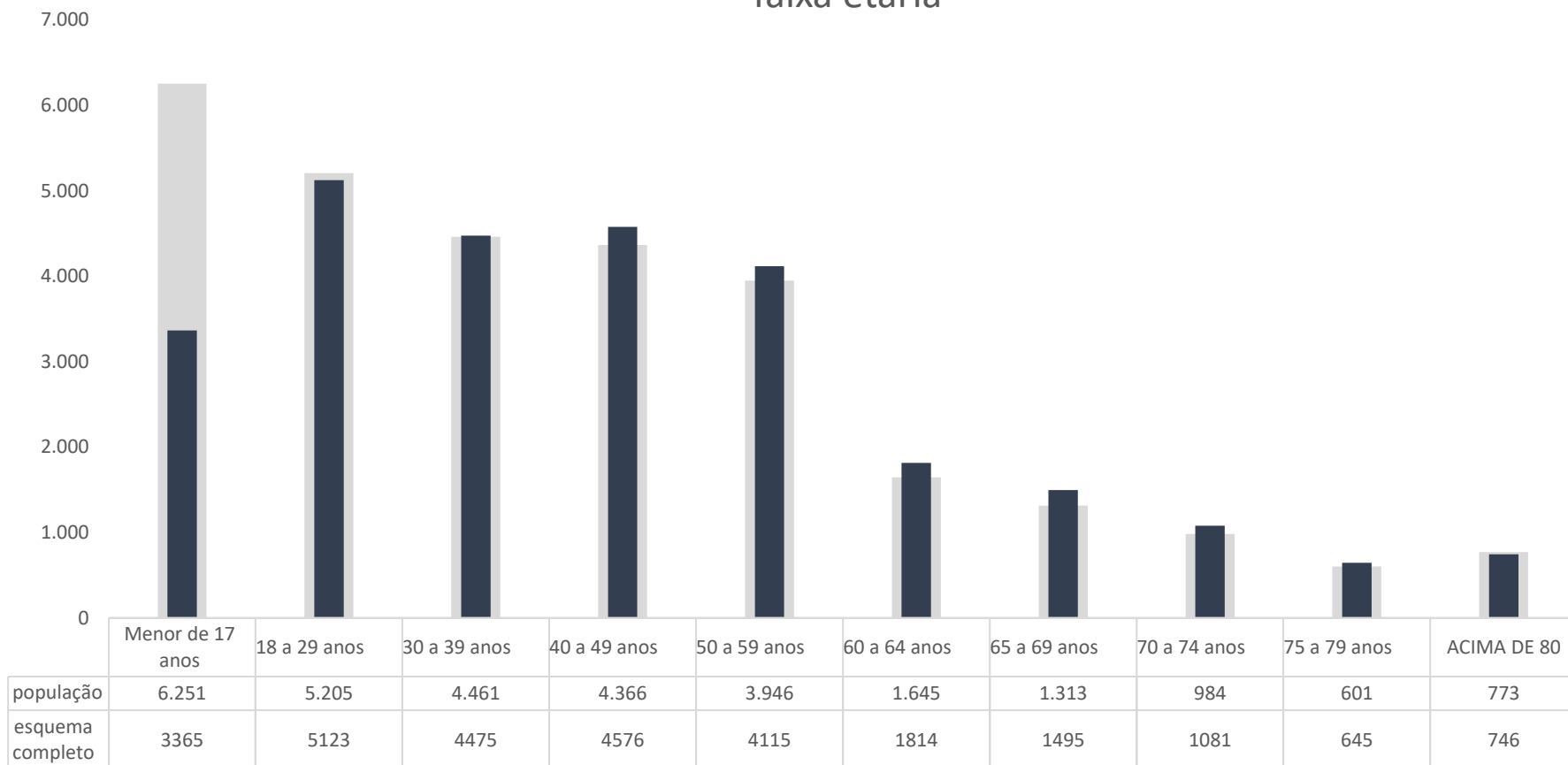
Trabalhadores da saúde vacinados 1028

Cobertura – 117,2% dos trabalhadores da saúde da saúde com dose de reforço

Dados registrados até 16/06/2022, acessados em 16/06/2022 às 21:33, sujeitos a alterações.



População com esquema vacinal completo contra Covid 19, em Piraí, por faixa etária



Dados registrados até 16/06/2022, acessados em 16/06/2022 às 21:33, sujeitos a alterações.